

Hướng dẫn sử dụng Máy ép chậm

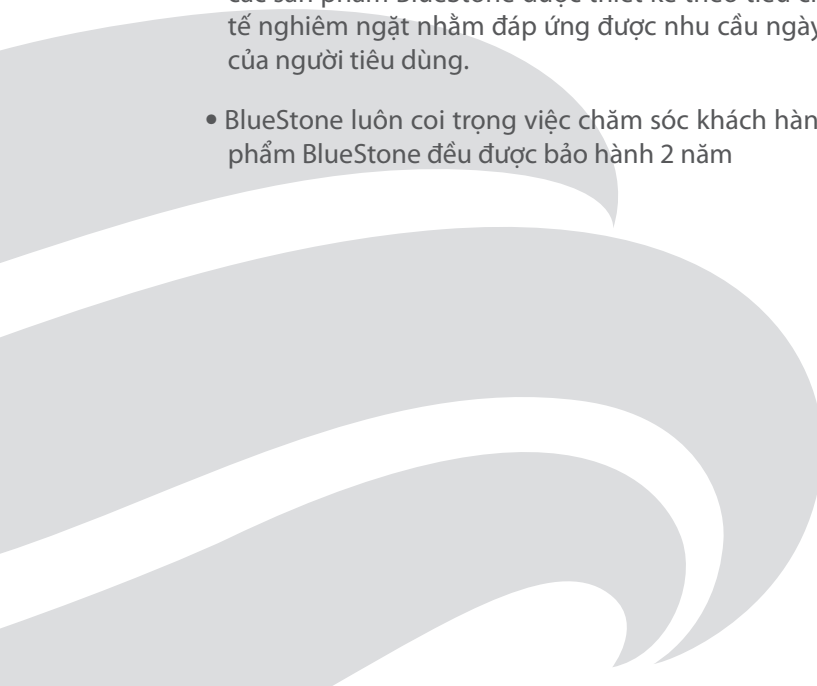


Ép với tốc độ chậm 45-65 vòng/phút, tối đa khả năng chiết xuất, bảo toàn vitamin và dưỡng chất.

Thiết kế ưu việt với ống tiếp nguyên liệu lớn, tiết kiệm thời gian cắt nhỏ nguyên liệu trước khi ép.

Điều khiển dễ dàng chỉ với 1 nút nhấn, chế độ đảo chiều hạn chế tắc nghẽn khi ép.

Hãy giữ lại Hướng Dẫn Sử Dụng vì sự an toàn của bạn.

- Các sản phẩm và các linh kiện sản phẩm BlueStone đều được sản xuất dựa trên quy trình chuyên nghiệp theo tiêu chuẩn Châu Âu CE (The European Conformity), tiêu chuẩn RoHS (Restriction of Hazardous Substances), tiêu chuẩn EMC (Electromagnetic Compatibility) về tương thích điện từ đạt yêu cầu về chất lượng và an toàn sản phẩm.
 - Bên cạnh đó, các sản phẩm BlueStone đều được kiểm tra chặt chẽ về mẫu mã, dây chuyền sản xuất và kiểm định lô hàng.
 - Sản phẩm BlueStone được thiết kế theo kiểu dáng công nghiệp với màu sắc đa dạng. Dưới sự nghiên cứu và thiết kế của các chuyên viên thiết kế và kỹ thuật viên chuyên nghiệp, các sản phẩm BlueStone được thiết kế theo tiêu chuẩn quốc tế nghiêm ngặt nhằm đáp ứng được nhu cầu ngày càng cao của người tiêu dùng.
 - BlueStone luôn coi trọng việc chăm sóc khách hàng. Các sản phẩm BlueStone đều được bảo hành 2 năm
- 

MỤC LỤC

HƯỚNG DẪN ĐĂNG KÝ BẢO HÀNH ĐIỆN TỬ	04
CHÍNH SÁCH BẢO HÀNH	05
THÔNG SỐ KỸ THUẬT	06
MÔ TẢ CHUNG	06
CẢNH BÁO AN TOÀN	08
NHỮNG HƯỚNG DẪN VỀ TIẾP ĐẤT	09
SỬ DỤNG MÁY	10
VỆ SINH VÀ BẢO QUẢN	13
SỰ CỐ VÀ GIẢI PHÁP	14
BẢO VỆ MÔI TRƯỜNG	15

INDEX

SPECIFICATION	19
GENERAL DISCRIPTION	19
SAFETY CAUTIONS	21
GROUNDING INSTRUCTIONS	22
USAGES	25
CLEANING	25
PROBLEM AND SOLUTION	26
ENVIRONMENT FRIENDLY DISPOSAL	27

- Tiêu chuẩn kỹ thuật nhà sản xuất có thể thay đổi mà không cần báo trước
- Manufacturer has right to replace technical standard or specification without any notice.

HƯỚNG DẪN ĐĂNG KÝ BẢO HÀNH ĐIỆN TỬ

Sau khi mua sản phẩm BlueStone, khách hàng có thể đăng ký Bảo Hành Điện Tử bằng một trong những cách dưới đây:

Cách 1: Kích hoạt bằng tin nhắn SMS

1 Soạn tin nhắn theo cú pháp:

TARA (khoảng cách) Số Seri máy (khoảng cách) Họ và tên khách hàng viết không dấu

2 Gửi đến Tổng đài **6089** (cước phí 1,000đ/tin nhắn).
Tin nhắn xác nhận kích hoạt thành công sẽ được gửi lại ngay sau khi khách hàng gửi tin nhắn kích hoạt bảo hành sản phẩm.

* **Kiểm tra bảo hành:** Soạn tin nhắn gửi đến Tổng đài **6089** theo cú pháp:

TARA (khoảng cách) Số Seri máy

Cách 2: Kích hoạt bằng App trên điện thoại Smartphone

1 Tìm ứng dụng **"BlueStone Care"** trên AppStore (hỗ trợ từ IOS 10), GooglePlay (hỗ trợ từ Android 7.0)
Hoặc quét mã QR để tải ứng dụng:



2 Truy cập ứng dụng **BlueStone Care**, tại giao diện chính chọn mục **Kích hoạt bảo hành** và nhập thông tin theo yêu cầu bắt buộc trên màn hình.

3 Sau khi điền đầy đủ thông tin, bấm chọn **Kích hoạt** để hoàn tất đăng ký.
*Hệ thống sẽ trả kết quả ngay sau khi bấm **Kích hoạt**.*

Cách 3: Kích hoạt trên website BlueStone

1 Truy cập vào trang website **www.bluestone.com.vn**

2 Chọn mục **Hỗ trợ & Bảo hành** trên thanh công cụ.

3 Tìm và chọn mục **Đăng ký bảo hành điện tử**.

4 Sau khi điền đầy đủ thông tin, bấm chọn **Kích hoạt** để hoàn tất đăng ký.

*Cửa sổ xác nhận kích hoạt thành công sẽ hiện ra ngay sau khi bấm **Kích hoạt**.*

Thắc mắc vui lòng liên hệ Trung Tâm Bảo Hành BlueStone để được hỗ trợ:

 Tổng đài hỗ trợ khách hàng: **1800.54.54.94**

 Email: **1800545494@tara.com.vn**

CHÍNH SÁCH BẢO HÀNH

Ngoài phạm vi bảo hành:

Sản phẩm ngoài phạm vi bảo hành trong các trường hợp sau:

- Sản phẩm hết hạn bảo hành.
- Sản phẩm bị hư hỏng do lắp đặt, sử dụng không đúng theo hướng dẫn của Nhà sản xuất; hoặc do sử dụng không đúng điện áp, sử dụng nguồn nước bị ô nhiễm, dơ bẩn; hoặc do bị côn trùng (kiến, chuột, gián,...) xâm nhập vào.
- Sản phẩm hư hỏng do thiên tai hoặc trường hợp bất khả kháng: hỏa hoạn, lụt bão, sét đánh, động đất,... Các nguyên nhân cơ học, sinh học, hóa học khác trong quá trình vận chuyển và sử dụng.
- Sản phẩm sử dụng không đúng mục đích như thiết kế ban đầu của Nhà sản xuất.
- Sản phẩm hư hỏng do sử dụng cho mục đích kinh doanh như buôn bán, giặt ủi, nhà hàng, công xưởng,... Nhà sản xuất có quyền từ chối bảo hành đối với các trường hợp trên
- Các linh phụ kiện kèm theo hư hỏng do hao mòn, rách/nứt/ bể theo thời gian như: dây cáp, dây nối, bộ điều khiển, túi máy hút bụi, lọc mùi, lưỡi dao, roong, nhôm máy, ly, lõi lọc nước,...
- Sản phẩm không còn số seri của Nhà sản xuất hoặc số seri, mã vạch không còn thể hiện rõ hoặc có dấu hiệu thay đổi như: dán lại, cạo sửa, bong tróc,...
- Sản phẩm hư hỏng do khách hàng tự ý sửa chữa, tháo lắp hoặc có sự can thiệp bởi bên thứ 3 không thuộc hệ thống bảo hành ủy quyền của BlueStone.

Bảo hành tại nhà

Áp dụng cho các sản phẩm: Bếp từ âm, Máy hút mùi

Tổng đài hỗ trợ khách hàng: 1800.54.54.94

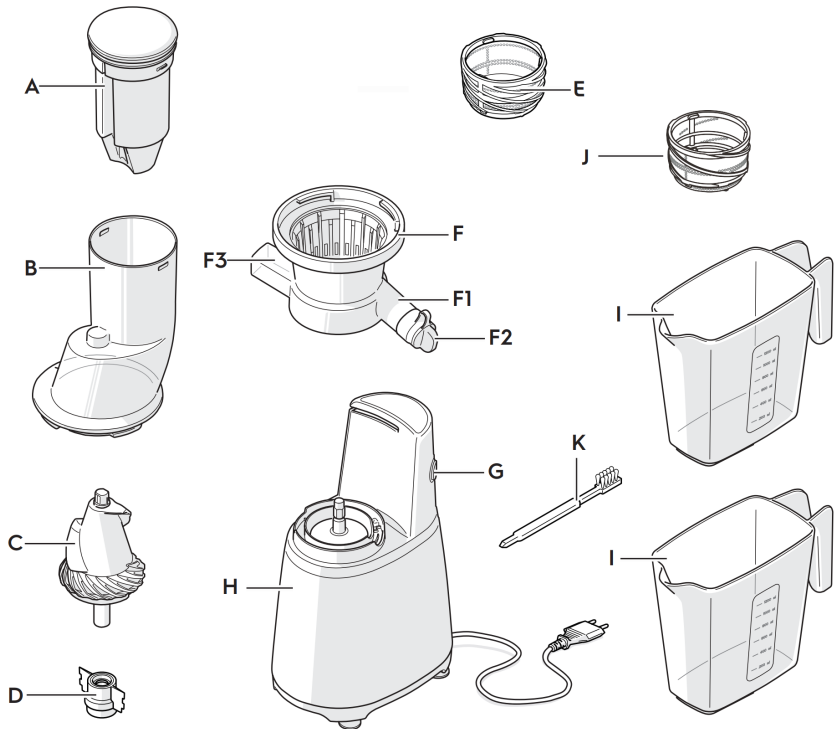
- Bảo hành miễn phí tại nhà trong phạm vi 50 km tính từ địa chỉ của Trung tâm bảo hành BlueStone gần nhất.
- Trong trường hợp vượt quá 50 km, dịch vụ tại nhà sẽ được thực hiện dựa trên sự thỏa thuận giữa Trung tâm bảo hành với khách hàng.
- Để đăng ký bảo hành, Quý khách vui lòng đăng ký tại Tổng đài: 1800.54.54.94 hoặc Email: 1800545494@tara.com.vn
- Kỹ Thuật Viên sẽ liên hệ Quý Khách hàng trong vòng 24 giờ để hẹn thời gian xử lý tại nhà.
- Các sản phẩm không áp dụng chính sách bảo hành tận nhà, Quý khách vui lòng mang sản phẩm đến các Trạm Bảo hành ủy quyền BlueStone trên toàn quốc.

THÔNG SỐ KỸ THUẬT

Model	Hiệu điện thế	Công suất
SJB-6557	(220-240) V ~50 Hz	150 W

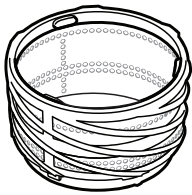
MÔ TẢ CHUNG

A	Thanh nhồi	F2	Nắp đậy vòi ra nước ép
B	Ống tiếp nguyên liệu	F3	Vòi ra bã ép
C	Trục ép	G	On/Off, Nút Đảo chiều
D	Trục gạt nước	H	Thân máy
E	Lưới lọc	I	Cốc chứa nước ép/ chứa bã
F	Khay chứa nước ép	J	Lưới lọc làm kem
F1	Vòi ra nước ép	K	Chổi vệ sinh

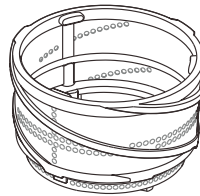


MÔ TẢ SẢN PHẨM

1	Vị trí lắp ống tiếp nguyên liệu
2	Vòi ra bã ép
3	Công tắc
4	Vòi ra nước ép
5	Nắp đậy vòi ra nước ép



Lưới lọc có lỗ được dùng cho tất cả loại trái cây, rau củ.



Lưới lọc không có lỗ dùng cho làm kem

CẢNH BÁO AN TOÀN

Hãy đọc kỹ hướng dẫn sử dụng cẩn thận trước khi sử dụng máy và cất giữ cho lần sử dụng sau.

- 1 Không sử dụng máy khi dây điện nguồn, phích cắm hoặc bất cứ phần nào trong máy bị hư. Nếu có tình trạng này liên hệ với người bán hàng, chuyên gia, hoặc trạm bảo hành gần nhất để sửa chữa.
- 2 Không sử dụng bất kỳ phụ tùng nào của nhà sản xuất khác. Nên sử dụng phụ tùng đi kèm với máy của chính nhà sản xuất cung cấp.
- 3 Không tự ý sửa chữa máy vì điện áp cao có thể nguy hiểm.
- 4 Trước khi nối máy với nguồn điện, kiểm tra xem điện thế của máy có phù hợp với điện thế nguồn tại nhà hay không.
- 5 **Máy chỉ sử dụng cho gia đình (không sử dụng cho mục đích kinh doanh).**
- 6 Để máy tránh xa tầm tay trẻ em. Không cho trẻ sử dụng máy mà không có giám sát.
- 7 Kiểm tra các phụ kiện đi kèm đã được lắp chính xác và hai khóa đã được khóa chặt trước khi khởi động máy.
- 8 Không cho máy hoạt động khi không có người kiểm soát.
- 9 Không sử dụng máy ép quá 20p trong một lần ép, nên cho máy nghỉ tối thiểu 15p trước khi ép lần tiếp theo.
- 10 Chỉ dùng thanh nhồi để nhấn trái cây vào khoang chứa thực phẩm, không dùng tay hoặc bất kỳ vật nhọn nào để nhấn trái cây.
- 11 Không được lấy bộ phận chứa bã ra khi máy đang hoạt động.
- 12 Không nhúng hoặc rửa động cơ vào trong nước hoặc bất kỳ chất lỏng nào khác.
- 13 Rút phích cắm trước khi tháo thiết bị để vệ sinh hay khi không sử dụng.
- 14 Nếu dây nguồn bị hỏng thì phải do nhà chế tạo hoặc đại lý dịch vụ hoặc những người có trình độ tương đương thay thế nhằm tránh xảy ra sự cố.
- 15 Luôn tháo phích cắm khỏi ổ điện sau khi sử dụng, xin nắm đầu phích điện để rút ra khỏi ổ cắm điện, không nắm dây điện mà giật ra để khỏi hư dây điện.
- 16 Đặt máy lên 1 bề mặt bằng phẳng.
- 17 Không được vận hành máy khi tay ướt
- 18 Không được vận hành máy, khi các bộ phận chưa được lắp ráp đúng

NHỮNG HƯỚNG DẪN VỀ TIẾP ĐẤT

Để đảm bảo an toàn, các thiết bị điện nên luôn được tiếp đất. Chúng tôi khuyên người sử dụng cắm điện thiết bị vào ổ điện với hệ thống tiếp đất được lắp đặt an toàn tại nhà. Trong trường hợp có sự cố, sự tiếp đất sẽ hạn chế rủi ro chập điện, cháy nổ bằng việc dẫn điện thoát khỏi nguồn điện hiện hành. Điều đó cho thấy sự tách biệt kịp thời khỏi nguồn điện sẽ an toàn hơn cho người sử dụng. Sử dụng điện áp cao rất nguy hiểm, có thể gây cháy hoặc một vài sự cố khác gây hư hỏng cho thiết bị.

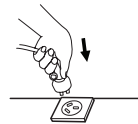
CẢNH BÁO: Dùng ổ cắm tiếp đất không đúng có thể gây sự cố chập mạch điện.

LƯU Ý:

- ▶ Nếu bạn chưa rõ về sự tiếp đất hoặc hướng dẫn về điện, hãy liên lạc với chuyên viên kỹ thuật điện hoặc kỹ sư điện.
- ▶ Cả người sản xuất và người bán đều không chịu trách nhiệm về sự hỏng hóc của máy ép hoặc bị thương đối với người sử dụng bắt nguồn từ việc sử dụng không đúng quy trình lắp đặt nguồn điện.

Dây kim loại trong dây cáp được cho phù hợp với các mã sau:

Vàng sọc xanh lá	= Dây Nối Đất
Xanh dương	= Dây Trung Tính
Nâu	= Dây Có Điện



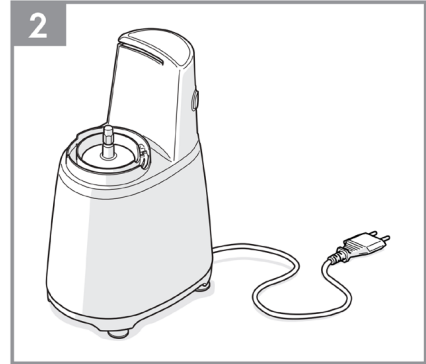
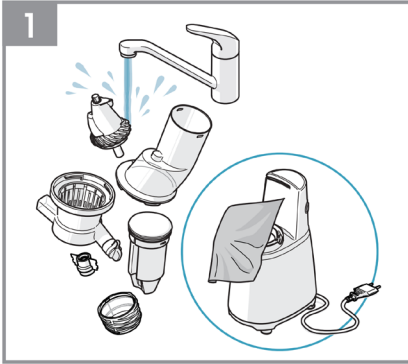
phân biệt màu

Vi sự an toàn của bạn, sản phẩm này cần phải được nối đất.

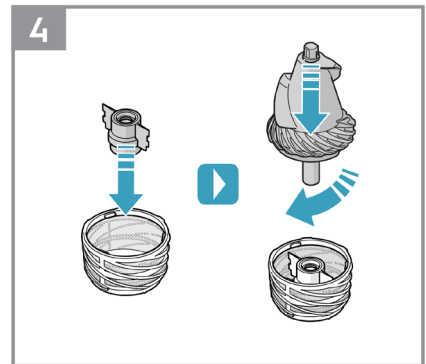
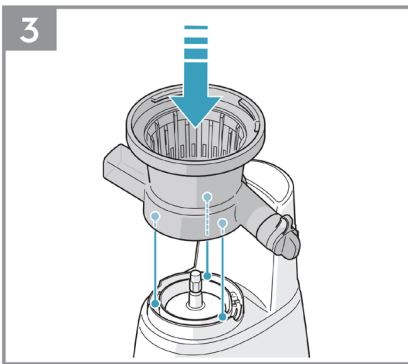
Sản phẩm được trang bị dây nguồn có dây nối đất cần phải được nối đất đúng cách.

TRƯỚC KHI SỬ DỤNG

1. Trước khi sử dụng thiết bị, loại bỏ bao bì đóng gói ra khỏi sản phẩm, tiến hành rửa, lau chùi sản phẩm trước khi sử dụng.
2. Đặt thân máy lên bề mặt phẳng và vững chắc.
Lưu ý: thiết bị phải được rút phích cắm và tắt nguồn trước khi tiến hành lắp đặt hay tháo ráp

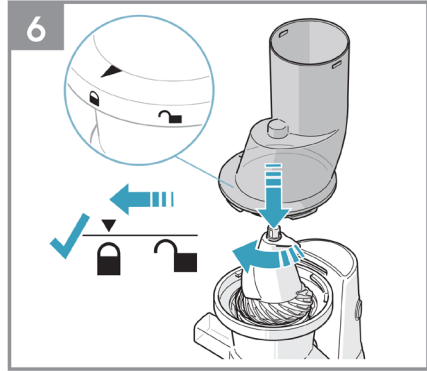
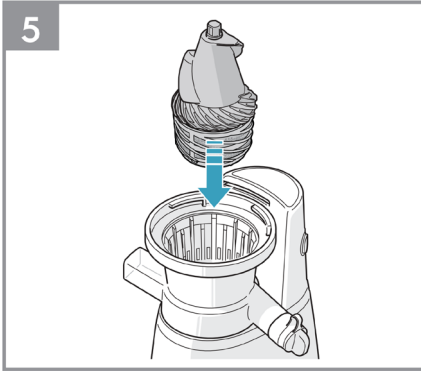


3. Đặt khay chứa nước ép lên trên thân máy. Căn chỉnh khay chứa nước ép và thân máy khớp với nhau, như vị trí hình bên dưới.
4. Đặt trực gạt nước vào trong lưới lọc. Đặt trực ép lên trên lưới lọc bằng cách xoay theo chiều kim đồng hồ.



5. Đặt toàn bộ lưới lọc kèm trực ép vào khay chứa nước ép bằng cách trượt nhẹ và ấn xuống cho đến khi kết cấu được lắp chắc chắn

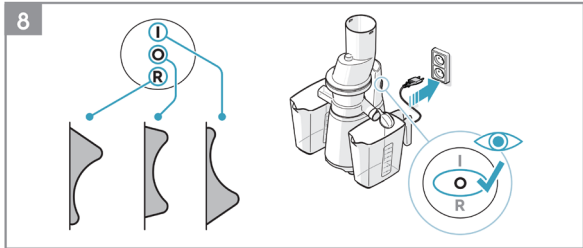
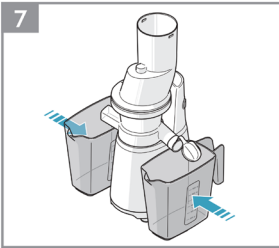
6. Đặt ống tiếp nguyên liệu lên trên khay chứa nước ép. Chắc chắn rằng mũi tên trên nắp thẳng hàng với kí hiệu trên khay chứa nước ép. Xoay nắp theo chiều kim đồng hồ cho đến khi khóa



7. Đặt cốc chứa nước ép vào vòi ra nước ép và cốc còn lại vào vòi ra bã

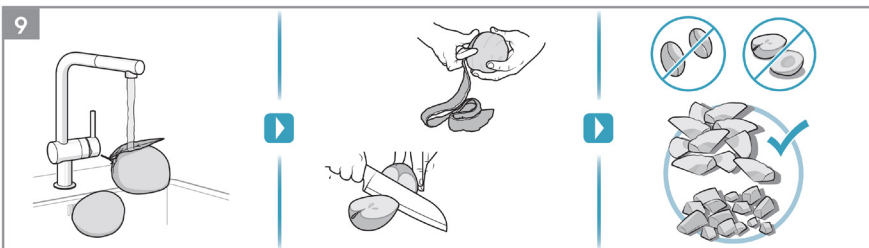
8. Cắm dây nguồn vào nguồn điện

Lưu ý: Chắc chắn công tắc ON/OFF, nút Đảo ngược đang ở vị trí "0"

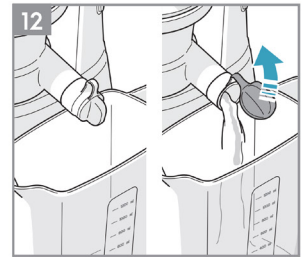
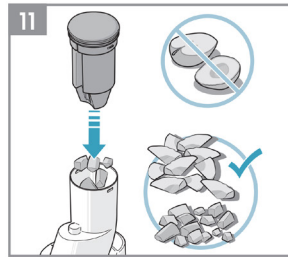
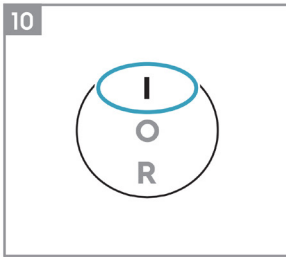


9. Chuẩn bị thực phẩm: rửa sạch nguyên liệu dưới vòi nước. Cắt nguyên liệu thành 4, 6 miếng nhỏ và loại bỏ những hạt có trong thực phẩm, loại bỏ vỏ dày trái cây và rau củ

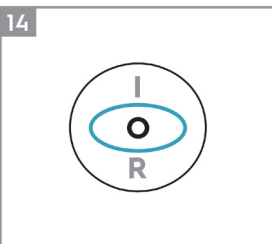
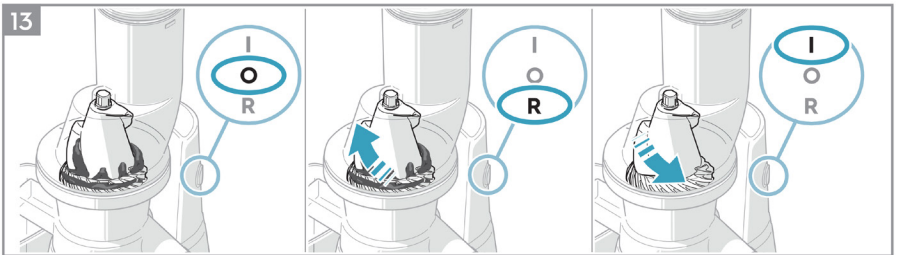
Lưu ý: Không sử dụng trái cây đông đá



10. Khởi động thiết bị bằng cách nhấn nút “I”
11. Tiếp nguyên liệu từ từ vào máy bằng cách sử dụng thanh nhồi. Khuyến khích tiếp từng miếng nguyên liệu trong 1 lần
12. Để có được thức uống ngon nhất, bạn nên trộn nhiều loại trái cây hoặc các loại rau, củ quả với nhau, đóng nắp đậy vòi ra nước ép trước khi thực hiện thao tác ép. Sau đó mở nắp đậy vòi ra nước ép để nước ép chạy vào cốc chứa
Lưu ý: Không vận hành thiết bị liên tục quá 30 phút, để thiết bị nguội trước khi khởi động lại.

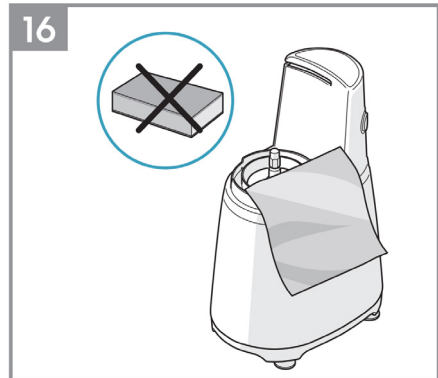
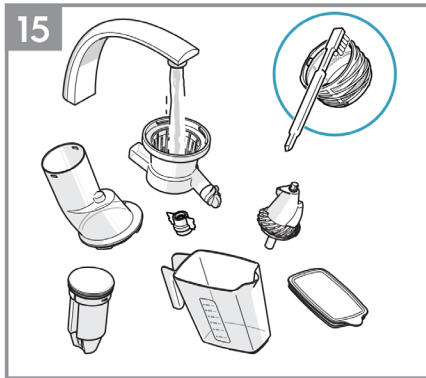


13. Nếu nguyên liệu bị tắc, nhấn nút ON/OFF, Đảo ngược về vị trí “O”. Sau nhấn và giữ nút ở vị trí “R” cho đến khi nguyên liệu không còn bị tắc. Sau đó nhấn nút đến vị trí “I” tiếp tục ép, lặp lại quá trình trên nếu cần.
14. Nhấn nút ON/OFF đến vị trí “O” để tắt nguồn thiết bị



VỆ SINH MÁY

1. Nhấn nút điều khiển sang vị trí "O" và rút phích cắm khỏi nguồn điện (đảm bảo bã thừa được lấy hết ra khỏi máy)
2. Tháo rời những bộ phận bẩn ra khỏi phần thân máy.
3. Trình tự tháo rời
 - a. Xoay ống tiếp nguyên liệu ngược chiều kim đồng hồ để mở
 - b. Nhấc khay chứa nước ép và lưới lọc lên khỏi thân máy
 - c. Tháo trực ép, lưới lọc và vòng gạt ra khỏi khay chứa
 - d. Tháo trực gạt nước , lưới lọc, khay ép tách rời nhau.
4. Rửa những bộ phận này bằng bàn chải với nước ấm pha nước rửa chén loãng và làm sạch dưới vòi nước
5. Vệ sinh bộ phận thân máy bằng vải ẩm, không nhúng thân máy vào trong nước hoặc rửa dưới vòi nước



SỰ CỐ VÀ GIẢI PHÁP

STT	Sự cố	Giải pháp
1	Thiết bị không vận hành khi công tắc ở vị trí ON	<ol style="list-style-type: none"> 1. Kiểm tra dây nguồn đã được kết nối vào nguồn điện đúng cách 2. Kiểm tra bộ lọc đã được gắn đúng cách vì lý do an toàn thiết bị sẽ không được vận hành. 3. Kiểm tra các bộ phận đã được lắp đặt đúng theo hướng dẫn
2	Thiết bị dừng trong lúc đang vận hành	Nếu thiết bị dừng trong lúc vận hành, hãy kiểm tra bộ lọc đã được lắp đúng vị trí với thân máy chưa. Nếu các vị trí bị lệch trong khi vận hành thiết bị sẽ dừng hoạt động. Tắt thiết bị đang vận hành, căn chỉnh lại phễu và bạn có thể tiếp tục sử dụng máy.
3	Không mở được phễu	<p>Để mở phễu, vận ngược chiều kim đồng hồ.</p> <ol style="list-style-type: none"> 1. Vận hành thiết bị với không thực phẩm trước khi tắt và bắt đầu mở phễu 2. Chỉnh thiết bị sang chế độ đảo ngược trong một vài phút để giúp loại bỏ các thành phần còn lại xung quanh khoan và máng tiếp nguyên liệu của phễu 3. Nếu vẫn không thể mở được phễu, vui lòng liên hệ trung tâm dịch vụ khách hàng
4	Khay chứa nước ép rung lắc khi nghiêng	Động cơ bị rung nhẹ khi đang hoạt động là hoàn toàn bình thường. Độ rung của máy phụ thuộc vào thành phần của nguyên liệu. Nguyên liệu cứng như cà rốt, củ dền có thể khiến cối rung lắc nhiều hơn so với khi ép nguyên liệu mềm
5	Nước ép còn bã	<ol style="list-style-type: none"> 1. Ống thoát có thể bị tắc nếu nguyên liệu được nạp vào quá nhanh. Vui lòng tiếp nguyên liệu chậm lại 2. Thủ cắt nguyên liệu thành các miếng nhỏ hơn (3 – 5 cm), thiết bị có thể nghiền nát hoàn toàn. 3. Đối với nguyên liệu tươi và nguyên liệu được trữ lạnh có nhiều chất xơ và chứa nhiều nước hơn sẽ có ít bã

BẢO VỆ MÔI TRƯỜNG

Hãy bảo vệ môi trường của bạn! Tôn trọng quy định của địa phương: hãy đem những thiết bị điện không sử dụng nữa đến những nơi thu gom phù hợp để tái chế.

User manual Slow juicer



Press at a slow speed of 45-65 rpm, maximize extraction capacity and preserve vitamins and nutrients.

Superior design with large feeding tube, saving time in cutting ingredients before juicing.

Easy control with just 1 button, reverse mode limit its clogging when pressing.



Always keep manual for your safety

CE RoHS EMC

- **Standard Compliance**

BlueStone products are manufactured under the Standards and the technical rules for product safety design and testing.

BlueStone products and associated accessories intended for professional, industrial-process under CE (The European Conformity), RoHS (Restriction of Hazardous Substances) and EMC (Electromagnetic Compatibility) have been successfully tested on areas: sampling test, assembling test and lot test.

- **Industrial design**

BlueStone provides products with industrial design and color variations offering a broad range of possibilities for customers. Through the experienced designers and technicians, BlueStone design has highly reliable solutions so the customers are assured of quality designed systems that meet stringent industry and international compliance regulations.

- **After sales service**

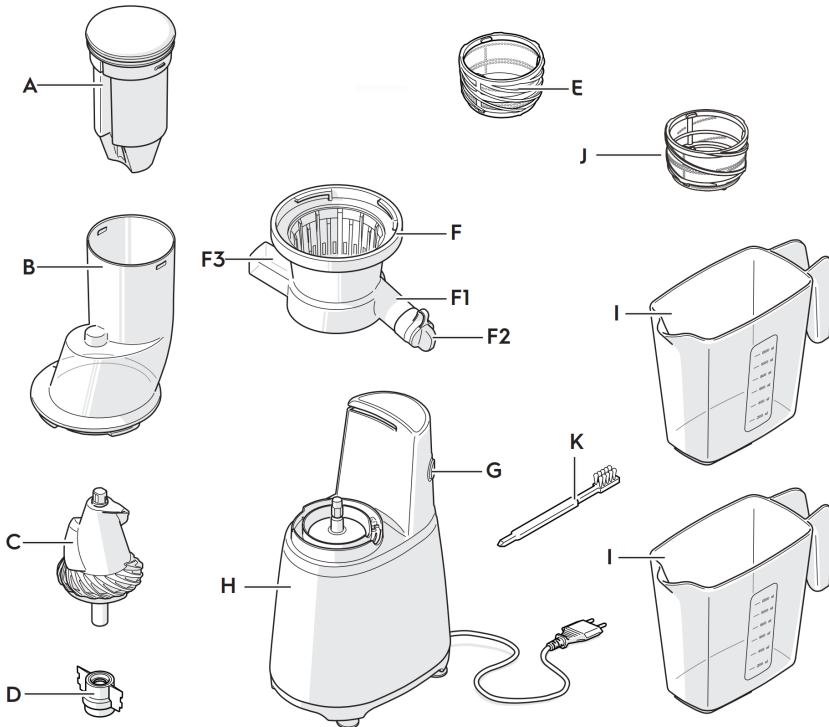
After sales service is considered by BlueStone as a major concern for our customers. With such, we provide our BlueStone products with a 2 years guaranteed warranty that help our end user feel at ease.

SPECIFICATION

Model	Voltage	Power
SJB-6557	(220-240) V ~50 Hz	150 W

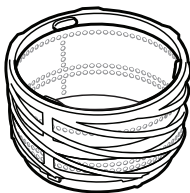
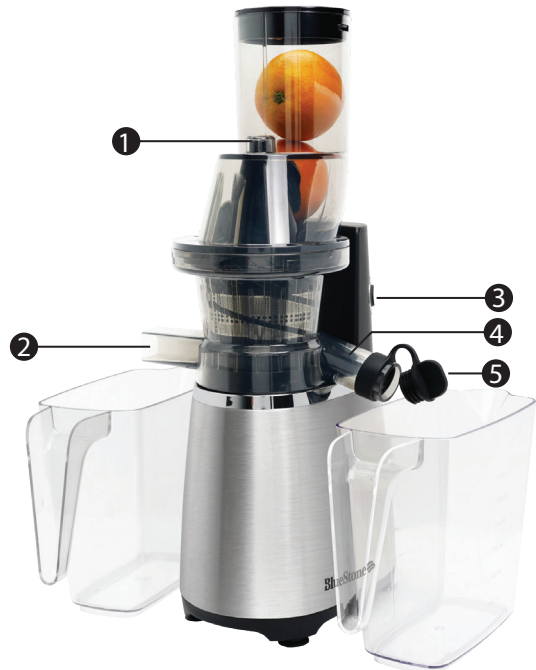
GENERAL DISCRIPTION

A	Pusher	F2	Juice outlet lid
B	Lid with feed tube	F3	Pulp outlet
C	Squeezing screw	G	ON/OFF, REVERSE button
D	Wiper	H	Base unit
E	Juicer Strainer	I	Juice/pulp container
F	Bowl	J	Ice cream strainer
F1	Juice outlet	K	Cleaning brush

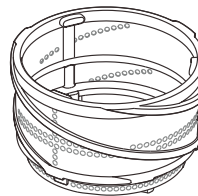


DISRIPTION

1	Hopper Locking Indicator Guide
2	Pulp Outlet
3	Power Switch
4	Juice Outlet
5	Juice Outlet Cap



Thin grid mesh is used for all kinds of fruits, vegetables



Holeless stainer for ice cream

SAFETY CAUTIONS

Read these instructions for use carefully before using the appliance and save them for future reference.

- 1** Do not use the appliance when the mains cord, the plug or other components are damaged. If so, please check with an authorized service center for repair.
- 2** Never use any accessories or parts from other manufactures.
- 3** Do not repair by yourself if you are unclear about this appliance because of high voltage inside.

- 4 Check whether the voltage indicated on appliance corresponds to the mains voltage in your home before connecting the appliance.
- 5 This appliance is intended for household use only.
- 6 Keep the appliance out of the reach of children. Do not let children operate the appliance without supervision.
- 7 Make sure all parts are mounted correctly, and both clamps are locked before you switch on the appliance.
- 8 Never let the appliance operate unattended.
- 9 Do not operate the juicer for more than 20 minutes at a time.
- 10 Never reach into the feeding tube with your fingers or any sharp object while the appliance is running. Only the pusher is to be used for this purpose.
- 11 The pulp container cannot be removed when the appliance is in operation.
- 12 Never immerse the motor unit in water or any other liquid. Do not rinse it either.
- 13 Remove the plug from the socket before removing the lid from the appliance before cleaning, or when not in use.
- 14 If the supply cord is damaged, it must be replaced by the manufacturer, its service agent or similarly qualified person in order to avoid a hazard.
- 15 Always unplug the appliance after using. Do not unplug by pulling on the cord.
- 16 Put the appliance on flat surface.
- 17 Do not touch the switch with a wet hand
- 18 Do not operate when bowl cover is not fastened tightly

GROUNDING INSTRUCTIONS

This appliance must be grounded. It is equipped with a cord having a grounding wire with a grounding plug. It must be plugged into a receptacle wall that is properly installed and grounded. In the event of an electrical short circuit, grounding reduces risk of electric shock by providing an escape wire for the electric current. It is recommended that a separate circuit serving only this slow juice must be provided. High voltage appliance is dangerous and may result in a fire or other accident causing appliance damage.

WARNING: Improper use of the grounding plug can result in a risk of electric shock.

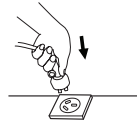
NOTE:

If you have any questions about the grounding or electrical instructions, consult a qualified electrician or service person.

Neither the manufacturer nor the dealer can accept any liability for damage to this slow juice or personal injury resulting from failure to observe the electrical connection procedures.

The wires in this cable main are colored in accordance with the following code:

Yellow and Green = **EARTH**
Blue = **NEUTRAL**
Brown = **LIVE**



For the user's safety, this slow juice must be applied following the grounding instructions as above.

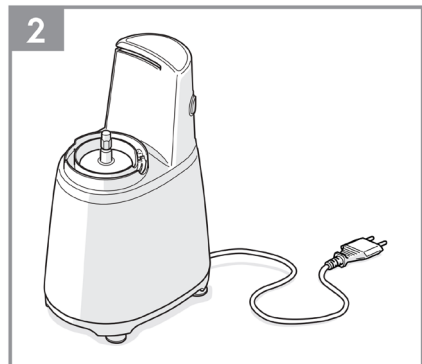
USAGES

1. Before using your appliance for the first time: Remove all packing material such as plastics, stickers or tag that may be attached to the housing, bowls or attachments.

Clean the appliance and accessories, see instructions "Cleaning and Care"

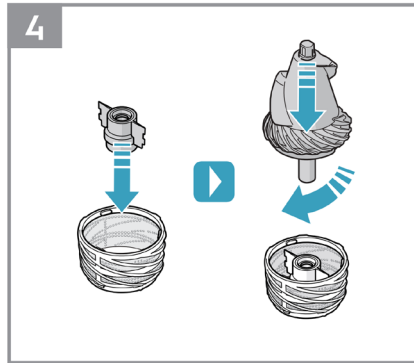
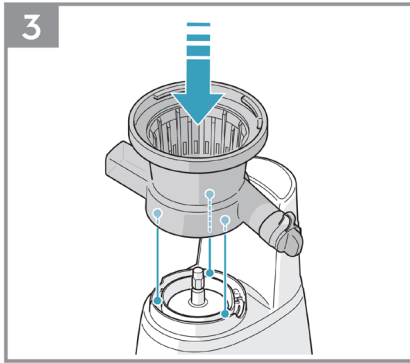
2. Place the base unit on a clean and flat surface.

Warning: *Make sure the appliance is switched off and unplugged before assembly and disassembly.*

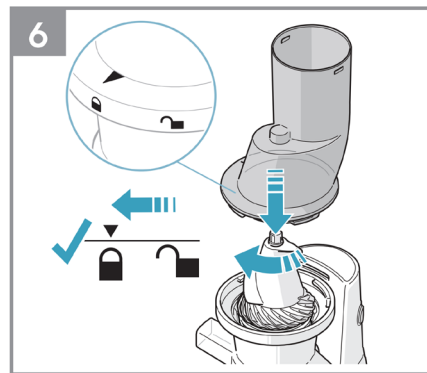
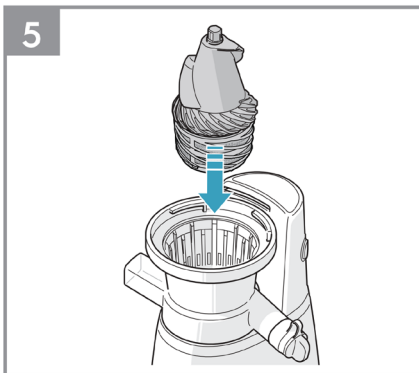


3. Attach the bowl on top of the base. Make sure that the three holes on the bottom of the bowl are aligned with the three pins on the base unit.

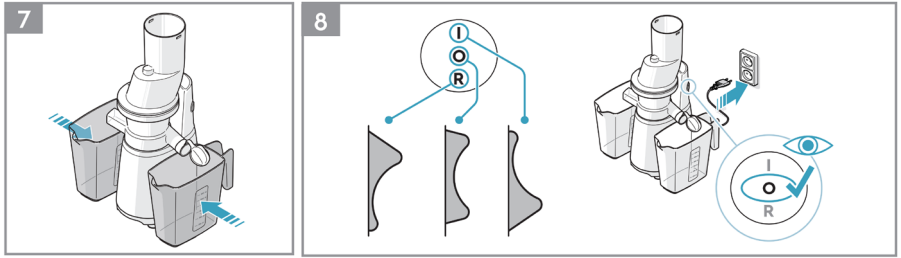
4. Place the wiper into the juice strainer. Place the squeezing screw on top of the strainer assembly and attach it by rotating the squeezing screw clockwise until it locks.



5. Place the assembly in the center of the bowl by gently sliding it downwards until it fits securely..
6. Place the lid with feed tube on top of the bowl. Make sure that the arrow symbol on the lid is aligned with the open lock symbol on the bowl. Rotate the lid clockwise until it is locked into place.

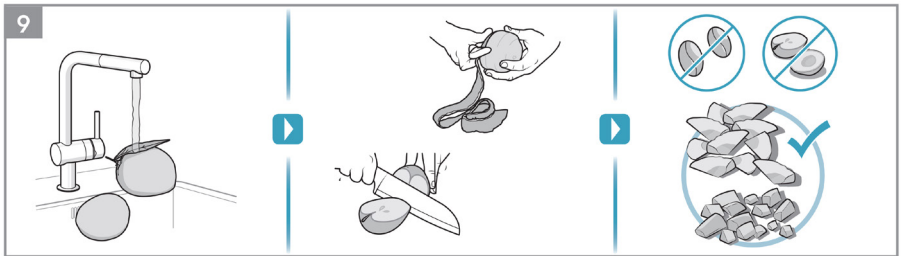


7. Place one of the containers under the juice outlet and the other container under the pulp outlet.
8. Plug the appliance into the mains socket.
Warning: Make sure the ON/OFF, REVERSE button is set to "O"

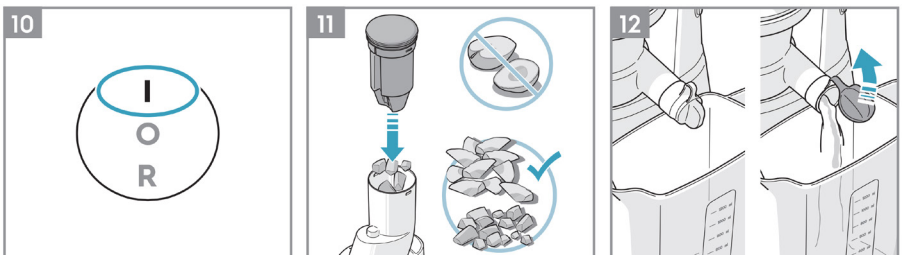


9. Prepare the ingredients: Rinse ingredients thoroughly. Cut the ingredients into 4 to 6 pieces and remove any hard or large seeds. Remove any thick peel from the fruit or vegetables.

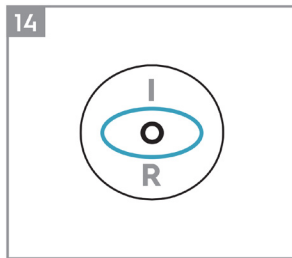
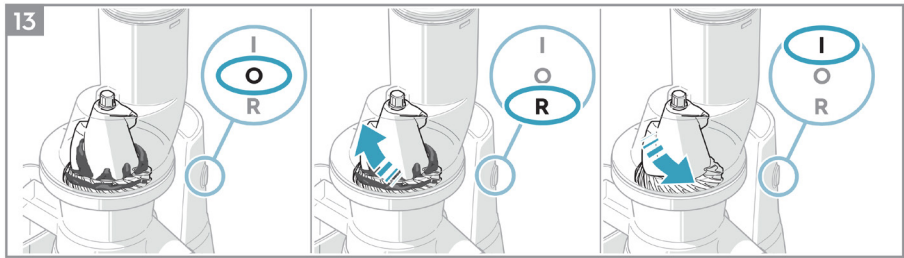
Note: Do not use frozen fruits!



10. Start the appliance by pushing the button to "I".
11. Slowly feed the ingredients into the feed tube using the pusher. We recommend to insert one ingredient at a time.
Caution: Do not operate the appliance continuously for more than 30 minutes and let it cool down before starting again.
12. For best result when mixing juice from different fruit or vegetables; close the juice outlet lid while juicing. Open the lid to let the juice flow into the juice container.

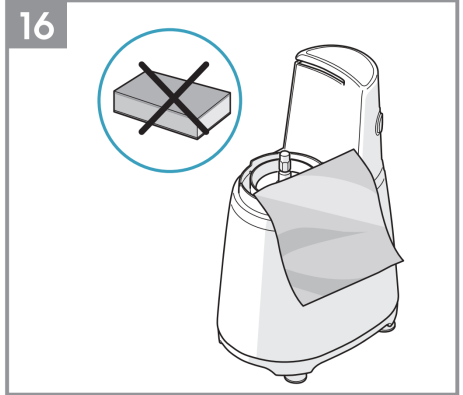


13. Become jammed, push the ON/OFF, Reverse button to "O". Then push and hold the button in the "R" position until the ingredients become unblocked. Then push the button to "I" to continue juicing. Repeat procedure if needed.
14. Push the ON/OFF, REVERSE button to "O" to turn off the appliance.



CLEANING

1. Ensure the power switch is "OFF" position and unplug the power cord from the wall outlet. (Ensure all the pulp is cleaned out of the juicer).
2. Remove the dirty parts from the motor unit
3. Disassemble the appliance in the following order
 - a. Turn the drum lid counter clockwise to open
 - b. Turn the juicing bowl counter clockwise and lift the juicing bowl off the base
 - c. Remove the juicing screw, strainer and rotation wiper unit from the juicing bowl
 - d. Disassemble the juicing screw, strainer and rotation wiper
4. Immediately after each use, wash the disassembled parts under running water (Use the provided brush with a mild soap to clean the holes of the strainer thoroughly)
5. Clean the base with soft damp towel and dry



PROBLEM AND SOLUTION

No.	Discription	Solution
1	My juicer does not operate when the switch is in the ON position	1. Make sure the power cord is properly secured into the power source and that the switch is turned to the "ON" position 2. Check the hopper is assembled correctly 3. Check that the appliance has been assembled according to the instructions in this manual
2	My Juicer has stopped during operation	If your juicer has stopped during operation, please check that the hopper is correctly aligned with the base. If the alignment shifts during operation the juicer will simply turn off. Turn your juicer off, reset the hopper and you should be able to continue. To reset your juicer take off the Hopper lid and remove any ingredients in the juice bowl. If necessary switch the juicer into Reverse/REV to unwind any fibre that is caughts around the auger.

4	The Bowl shakes when squeezing	A slight shaking of the motor while in operation is normal. Variations beyond this depend on the fibre components of the ingredients. Hard or tough ingredients such as carrots and beetroots may cause the bowl to shake more than soft and juicy ingredients.
3	The hopper will not open	<p>The Hopper open in an anti-clockwise way. If the Hopper will not open easily, try the following:</p> <ol style="list-style-type: none"> 1. Allow juicer to run without adding more ingredients before turning off and attempting to remove the hopper 2. Switch your juicer into reverse for a few moments to help dislodge any remaining ingredients around the auger and feeding chute of the hopper 3. If using normal force you are still unable to undo the Hopper, pls contact the Customer service Center
5	My juice is a little pulpy	<ol style="list-style-type: none"> 1. The outlet can sometimes get blocked if ingredients are fed too quickly into the juicer. Please try slowing down the rate at which you insert product into the juicer 2. Try cutting ingredients into smaller pieces (3 – 5 cm) 3. Fresh and refrigerated ingredients will have firmer fibres and greater water content and will be less pulpy in constitution

ENVIRONMENT FRIENDLY DISPOSAL



You can help protect the environment!

Please remember to respect the local regulations: hand in the non-working electrical equipments to an appropriate waste disposal center.

