

BlueStone

Model:
CHB-5148

Hướng dẫn sử dụng Máy xay thịt



Vận hành mạnh mẽ với công suất 350W và 2 tốc độ xay.

2 lưỡi dao kép bằng thép không gỉ, sắc bén và an toàn cho sức khỏe.

Thiết kế cối thủy tinh 2.0L chứa được nhiều thực phẩm cho 1 lần xay.



Hãy giữ lại Hướng Dẫn Sử Dụng vì sự an toàn của bạn.

CE CB
EMC

- Các sản phẩm và các linh kiện sản phẩm BlueStone đều được sản xuất dựa trên quy trình chuyên nghiệp theo tiêu chuẩn CB về chất lượng và an toàn sản phẩm.
- Bên cạnh đó, các sản phẩm BlueStone đều được kiểm tra chặt chẽ về mẫu mã, dây chuyền sản xuất và kiểm định lô hàng.
- Sản phẩm BlueStone được thiết kế theo kiểu dáng công nghiệp với màu sắc đa dạng. Dưới sự nghiên cứu và thiết kế của các chuyên viên thiết kế và kỹ thuật viên chuyên nghiệp, các sản phẩm BlueStone được thiết kế theo tiêu chuẩn quốc tế nghiêm ngặt nhằm đáp ứng được nhu cầu ngày càng cao của người tiêu dùng.
- BlueStone luôn coi trọng việc chăm sóc khách hàng. Các sản phẩm BlueStone đều được bảo hành 2 năm

MỤC LỤC

THÔNG SỐ KỸ THUẬT	05
CẤU TẠO MÁY	05
CẢNH BÁO AN TOÀN	06
HƯỚNG DẪN SỬ DỤNG	07
LƯU Ý KHI SỬ DỤNG	09
VỆ SINH THIẾT BỊ	09
HƯỚNG DẪN CHẾ BIẾN	09
BẢO VỆ MÔI TRƯỜNG	10

- Tiêu chuẩn kỹ thuật nhà sản xuất có thể thay đổi mà không cần báo trước.

HƯỚNG DẪN ĐĂNG KÝ BẢO HÀNH ĐIỆN TỬ

Sau khi mua sản phẩm BlueStone, khách hàng có thể đăng ký Bảo Hành Điện Tử bằng một trong những cách dưới đây:

Cách 1: Kích hoạt bằng tin nhắn SMS

1 Soạn tin nhắn theo cú pháp:

TARA(khoảng cách)Số Seri máy(khoảng cách)Họ và tên khách hàng viết không dấu

2 Gửi đến Tổng đài **6089** (cước phí 1,000đ/tin nhắn).

Tin nhắn xác nhận kích hoạt thành công sẽ được gửi lại ngay sau khi khách hàng gửi tin nhắn kích hoạt bảo hành sản phẩm.

* **Kiểm tra bảo hành:** Soạn tin nhắn gửi đến Tổng đài **6089** theo cú pháp:

TARA (khoảng cách) Số Seri máy

Cách 2: Kích hoạt bằng App trên điện thoại Smartphone

1 Tìm ứng dụng **"BlueStone Care"** trên AppStore (hỗ trợ từ IOS 10), GooglePlay (hỗ trợ từ Android 7.0)



Hoặc quét mã QR để tải ứng dụng:

2 Truy cập ứng dụng **BlueStone Care**, tại giao diện chính chọn mục **Kích hoạt bảo hành** và nhập thông tin theo yêu cầu bắt buộc trên màn hình.

3 Sau khi điền đầy đủ thông tin, bấm chọn **Kích hoạt** để hoàn tất đăng ký.

*Hệ thống sẽ trả kết quả ngay sau khi bấm **Kích hoạt**.*

Cách 3: Kích hoạt trên website BlueStone

1 Truy cập vào trang website **www.bluestone.com.vn**

2 Chọn mục **Hỗ trợ & Bảo hành** trên thanh công cụ.

3 Tìm và chọn mục **Đăng ký bảo hành điện tử**.

4 Sau khi điền đầy đủ thông tin, bấm chọn **Kích hoạt** để hoàn tất đăng ký.

*Cửa sổ xác nhận kích hoạt thành công sẽ hiện ra ngay sau khi bấm **Kích hoạt**.*

Thắc mắc vui lòng liên hệ Trung Tâm Bảo Hành BlueStone để được hỗ trợ:

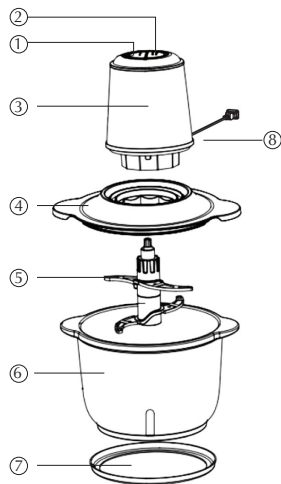
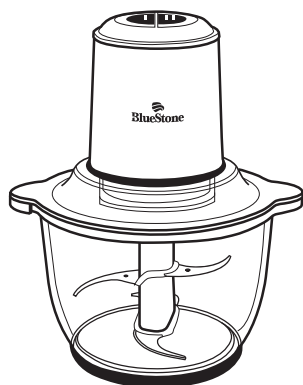
 Tổng đài hỗ trợ khách hàng: **1800.54.54.94**

 Email: **1800545494@tara.com.vn**

THÔNG SỐ KỸ THUẬT

CHB-5148	
Hiệu điện thế:	(220-240) V ~ (50-60) Hz
Công suất:	350 W
Dung tích tô thủy tinh:	2.0 L

CẤU TẠO MÁY



1	Tốc độ 1
2	Tốc độ 2
3	Thân máy
4	Nắp tô thủy tinh

5	Lưỡi dao
6	Tô thủy tinh
7	Vòng đệm chống trượt
8	Dây nguồn

CẢNH BÁO AN TOÀN

- 1 Kiểm tra xem điện áp ghi trên máy có tương ứng với điện áp nguồn nơi sử dụng trước khi nối máy với nguồn điện.
- 2 Đảm bảo đã ngắt nguồn trước khi tháo gỡ, cài đặt, tháo máy hay di chuyển máy.
- 3 Trước khi thiết bị vận hành, hãy kiểm tra các dây cắm, lưỡi dao và các thành phần khác, nếu thấy bất cứ thành phần đã bị hư hại, hãy ngừng sử dụng thiết bị, và liên hệ với trung tâm dịch vụ bảo hành để thay thế và sửa chữa các phụ tùng hư hay sự cố về máy. Xin vui lòng không tháo rời và tự sửa chữa sản phẩm để đảm bảo an toàn.
- 4 Không được sử dụng bất kỳ phụ tùng nào của nhà sản xuất khác. Nên sử dụng phụ tùng đi kèm với máy của chính nhà sản xuất cung cấp.
- 5 Để tránh nhiễu mạch điện, các sự cố về điện (điện giật, chập điện...) và những tai nạn khác không nhúng dây điện, phích cắm, thân máy vào nước hoặc các chất lỏng khác.
- 6 Luôn tháo phích cắm khỏi ổ điện sau khi sử dụng, nắm đầu phích để rút ra khỏi ổ điện và tránh giật mạnh dây điện có thể làm hư dây.
- 7 Đừng tự ý sửa chữa nếu không biết rõ vì điện áp cao trong vỏ thiết bị.
- 8 Lắp ráp các bộ phận phải đúng, khớp và đầy đủ trước khi sử dụng thiết bị. Khi máy đang hoạt động, để tránh nguy hiểm không được dùng tay hay các vật lạ để lấy thực phẩm hoặc lơ là khi lấy thực phẩm ra khỏi máy.
- 9 Để tóc, quần áo, đồ dùng, dụng cụ tránh xa các bộ phận nóng của máy.
- 10 Khi máy đang làm việc không được chạm tay vào bất kỳ bộ phận có thể tháo rời khỏi máy.

- 11 Nếu dây nguồn bị hỏng thì phải do nhà chế tạo hoặc đại lý dịch vụ hoặc những người có trình độ tương đương thay thế nhằm tránh xảy ra sự cố.
- 12 Trước khi lấy thực phẩm ra khỏi máy, đảm bảo rằng máy đã được tắt nguồn.
- 13 Trẻ em cần được giám sát để đảm bảo không nghịch thiết bị.
- 14 Thiết bị này không thích hợp cho người tàn tật, thiếu năng trí tuệ hoặc những người không có kinh nghiệm và thiếu hiểu biết (kể cả trẻ em), trừ khi được giám sát hoặc hướng dẫn sử dụng thiết bị bởi người có trách nhiệm về sự an toàn của họ.

HƯỚNG DẪN SỬ DỤNG

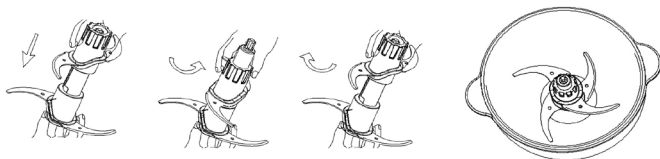
CHÚ Ý:

- Trước khi sử dụng, lấy tất cả các bọc nylon, bao bì, phụ kiện và vệ sinh các bộ phận của máy, không rửa thân máy.
- Chắc chắn máy đã tắt trước khi ráp các bộ phận.

HƯỚNG DẪN XAY THỰC PHẨM

- 1 Tháo miếng nhựa bọc lưới dao ra, lắp 2 lưới dao lại với nhau và đặt cụm lưới dao lên trên trục ở giữa tô thủy tinh.

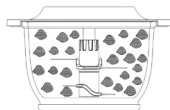
Chú ý: Lưới dao rất sắc! Luôn cầm lưới dao bằng phần nhựa ở phía trên.



- 2 Cho thực phẩm theo khối lượng tham khảo trong bảng hướng dẫn bên dưới để đảm bảo tuổi thọ cho máy.

Chú ý:

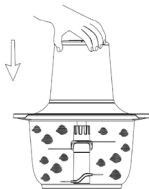
- Cắt thực phẩm thành miếng nhỏ từ 1-2cm.
- Không cho thực phẩm quá mức Max.
- Không xay thực phẩm cứng như hạt cà phê, đá, hạt đậu, tiêu... để tránh làm hỏng lưỡi dao.



- 3 Đậy nắp tô thủy tinh lại.

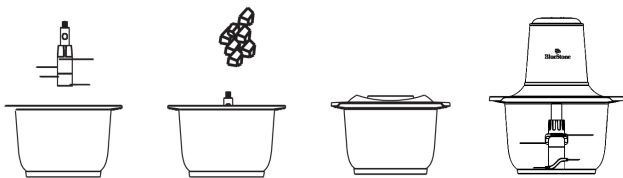
- 4 Lắp thân máy vào nắp tô.

- 5 Cắm điện, nhấn và thả nút tốc độ 1/tốc độ 2 vài lần trong khoảng thời gian ngắn để nhồi cho thực phẩm dàn đều trong tô. Điều này giúp tránh việc thực phẩm bị xay nhuyễn không đều.



Chú ý: Khi thiết bị hoạt động quá tải, khóa an toàn sẽ tự động dừng thiết bị trong khoảng 5-10 phút. Để tránh trường hợp này, có thể chia thực phẩm thành nhiều lần xay và tiếp tục xay bình thường.

- 6 Sau khi xay xong, thả nút tốc độ 1/tốc độ 2 và rút nguồn điện, tháo thân máy ra khỏi nắp tô thủy tinh. Chờ cho lưỡi dao dừng lại hoàn toàn, lấy lưỡi dao ra khỏi tô thủy tinh cẩn thận. Sau đó, cho thực phẩm đã xay ra ngoài.



LƯU Ý KHI SỬ DỤNG

- 1 Luôn đặt tô thủy tinh trên vòng đệm chống trượt khi vận hành máy.
- 2 Không vận hành máy xay thịt liên tục nhiều hơn 30 giây. Cần để thiết bị nghỉ 2 phút giữa mỗi lần vận hành để làm nguội động cơ.
- 3 Không bao giờ vận hành máy xay thịt với tô thủy tinh chứa đầy chất lỏng hoặc khi không có thực phẩm.
- 4 Không dùng lưỡi dao để xay thực phẩm cứng như hạt cà phê, đá viên, socola miếng, cùi dừa, ghẹ...

VỆ SINH THIẾT BỊ

- 1 Luôn luôn tắt nguồn điện và rút nguồn trước khi vệ sinh máy.
- 2 Chỉ lau sạch thân máy bằng vải ẩm. Không được nhúng thân máy vào nước.
- 3 Tất cả các bộ phận khác có thể làm sạch bằng máy rửa chén.
- 4 Khi xay thực phẩm có màu, các bộ phận bằng nhựa của máy có thể bị biến đổi màu, nên lau các bộ phận này bằng dầu thực vật trước khi rửa bằng máy rửa chén.
- 5 Lưỡi dao rất sắc, nên cẩn thận khi vệ sinh lưỡi dao.

HƯỚNG DẪN CHẾ BIẾN

Thực phẩm	Trọng lượng tối đa	Thời gian vận hành	Kích thước thực phẩm
Thịt heo	500 g	30 giây	1~2 cm
Thịt bò	500 g	30 giây	1~2 cm
Ớt	200 g	15 giây	1~2 cm
Rau	200 g	15 giây	1~2 cm

CHUNG TAY BẢO VỆ MÔI TRƯỜNG



Hãy tuân thủ những quy định bảo vệ môi trường của địa phương:

Đem những thiết bị điện không còn sử dụng đến trung tâm xử lý chất thải phù hợp.

